



**МИНОБРАЗОВАНИЯ РОССИИ**

**федеральное государственное бюджетное образовательное учреждение  
высшего образования**

**«Балтийский государственный технический университет «ВОЕНМЕХ» им. Д. Ф. Устинова»  
(БГТУ «ВОЕНМЕХ» им. Д. Ф. Устинова)**

## **П Р И К А З**

21.08.2023

№ 640-0

Санкт-Петербург

**Об утверждении регламента применения почасовой оплаты труда  
профессорско-преподавательского состава университета**

В целях совершенствования учета реализации учебной нагрузки

**приказываю:**

1. Утвердить и ввести в действие Регламент применения почасовой оплаты труда профессорско-преподавательского состава университета (далее – Регламент).
2. Деканам факультетов, заведующим кафедрами для учета выполнения и оплаты учебной нагрузки профессорско-преподавательского состава руководствоваться в своей деятельности требованиями Регламента (приложение к данному приказу).
3. Контроль за исполнением настоящего приказа возложить на проректора по образовательной деятельности и цифровизации А.Е. Шашурина.

Ректор

К.М. Иванов

### Регламент применения почасовой оплаты труда профессорско-преподавательского состава университета

1. Почасовая оплата труда в БГТУ «ВОЕНМЕХ» им. Д.Ф. Устинова может применяться при оплате:
  - а) замещения нагрузки отсутствующих преподавателей при сроке не более двух месяцев;
  - б) труда работников из числа штатных, оформленных по трудовому договору преподавателей, привлекаемых для проведения отдельных видов учебной работы, по которым в целом предусмотрено незначительное превышение количества учебных часов (менее требуемого объема часов на 0,25 ставки, в соответствии с должностью) к основной доле ставки;
2. Педагогическая работа на условиях почасовой оплаты труда устанавливается в объеме не более 300 часов в год (Постановление Минтруда РФ от 30.06.2003 № 41 «Об особенностях работы по совместительству педагогических, медицинских, фармацевтических работников и работников культуры»), не является совместительством, не требует заключения трудового договора.
3. Педагогическая работа на условиях почасовой оплаты труда устанавливается в объеме не более 300 часов в течение учебного года по всем подразделениям (проектам).
4. Стоимость часа работ устанавливается приказом ректора. По представлению проректора по образовательной деятельности и цифровизации приказом ректора может быть установлен повышенный размер почасовой ставки для оплаты работы преподавателей по отдельным проектам, а также для отдельных, представляющих повышенную сложность, видов работ.
5. Педагогическая работа на условиях почасовой оплаты труда может выполняться только в период рабочего времени, т.е. в период учебного года с учетом времени зимних и летних каникул, не совпадающий с ежегодным оплачиваемым отпуском.
6. Почасовая учебная нагрузка выделяется для штатных преподавателей (оформленных по трудовому договору) в период распределения учебной нагрузки и отражается в сводном плане отчета кафедры с отдельной пометкой «на условиях почасовой оплаты труда».
7. Почасовая учебная нагрузка оформляется по представлению заведующего кафедрой (руководителя проекта, начальника подразделения) индивидуальным служебным заданием (Приложение 3) на виды учебной работы, выполняемые на условиях почасовой оплаты труда в течение учебного года.
8. Работник вправе досрочно отказаться от выполнения работы на условиях почасовой оплаты труда, а заведующий кафедрой – досрочно отменить поручение о ее выполнении. При этом инициатор прекращения выполнения работы обязан предупредить другую сторону в письменной форме не менее чем за шесть рабочих дней до первого занятия в соответствии с расписанием.
9. Оплата работы на условиях почасовой оплаты труда производится по мере исполнения работы ежемесячно на основании представленных документов и сведений. По представлению декана факультета (руководителя проекта, начальника подразделения)

при концентрированной нагрузке оплата может осуществляться единовременной выплатой.

10. Ответственность за качество выполненной учебной нагрузки, соблюдение объемов работ, полноте, достоверности и своевременности представления сведений лежит на работнике, заведующем кафедрой и декане факультета (руководителе проекта, начальнике подразделения). За невыполнение обязанностей ответственные лица могут быть привлечены к дисциплинарной ответственности.

11. Для учебной работы, рассчитываемой от количества обучающихся, в заявлении на почасовую оплату труда указывается фактическое количество обучающихся на дату и производится перерасчет запланированного в служебном поручении объема нагрузки на фактическое значение в соответствии с нормами времени:

Прием экзаменов	0,4 часа на студента
Прием зачетов	0,3 часа на одного обучающегося
Руководство учебной (НИР), производственной (НПР), педагогической практиками магистрантов (включая проверку отчетов и прием зачета)	0,5 часа на 1 чел. в неделю
Руководство учебной, производственной практиками (включая проверку отчетов и прием зачета)	10 часов в неделю на группу
Руководство преддипломной практикой (бакалавриат, специалитет)	1 час в неделю на каждого обучающегося
Руководство, консультации, рецензирование и прием защиты курсовых работ	1 час на студента на 1 работу
Руководство, консультации, рецензирование и прием защиты курсовых проектов	2 часа на студента
Руководство, консультирование выпускных квалификационных работ бакалавров	до 25 часов на каждого выпускника, в т.ч. руководство и консультирование – 20 час.; допуск к защите до 1 часа; председателю – 1 час; членам экзаменационной комиссии – по 0,5 часа (каждому) на 1 выпускную работу (6 человек)
Руководство, консультирование, рецензирование выпускных квалификационных работ специалистов	до 35 часов на выпускника, в т.ч. руководство и консультирование – 25 часов; (руководство – 8 часов; консультирование: по технологическому или конструкторскому разделу – 3 часа; по экономической части – 1 час; по разделу охраны труда и безопасности жизнедеятельности – 1 час; нормоконтроль – 0,5 час; апробация на кафедре – 1 час.); допуск к защите – 1 час; рецензирование – 4 часа; председателю экзаменационной комиссии – 1 час; членам экзаменационной комиссии – по 0,5 часа (каждому) на 1 выпускную работу (8 человек)
Руководство, консультирование,	до 40 часов на каждого выпускника в т.ч.

рецензирование выпускных квалификационных работ магистров	руководство и консультирование – 30 часов; рецензирование – 4 часа; допуск к защите – 1 час; председателю экзаменационной комиссии – 1 час; членам экзаменационной комиссии – по 0,5 часа (каждому) на 1 выпускную работу (6 человек)
---	---

12. Для оплаты выполненных работ на условиях почасовой оплаты труда (Приложение 1, 2):

а) преподаватель по окончании месяца в течение 2 календарных дней предоставляет на кафедру заявление на почасовую оплату труда с указанием выполненных за месяц работ (Приложение 4);

б) заведующий кафедрой после сверки указанных работ с учебными поручениями визирует и до 5 числа месяца, следующего за расчетным, передает сводную ведомость по кафедре (в бумажном и электронном виде) и заявления всех преподавателей кафедры в деканат соответствующего факультета (Приложение 5);

в) декан факультета после сверки сведений, указанных в заявлении (виды работ, группы, даты, количество обучающихся и др.), визирует заявления, формирует сводное представление от факультета на оплату работ на условиях почасовой оплаты труда (Приложение 6) и до 10 числа месяца, следующего за расчетным, передает в учебное управление заявления и представление от факультета в виде бумажного документа, а также в электронном виде на адрес корпоративной почты начальника учебного управления;

г) учебное управление до 15 числа месяца, следующего за расчетным, после сверки сведений, указанных в заявлениях и представлении факультета количества часов, визирует сводное представление от факультета, формирует сводные сведения по университету об оплате работ, выполненных на условиях почасовой оплаты труда, и передает в ФЭУ для формирования приказа.

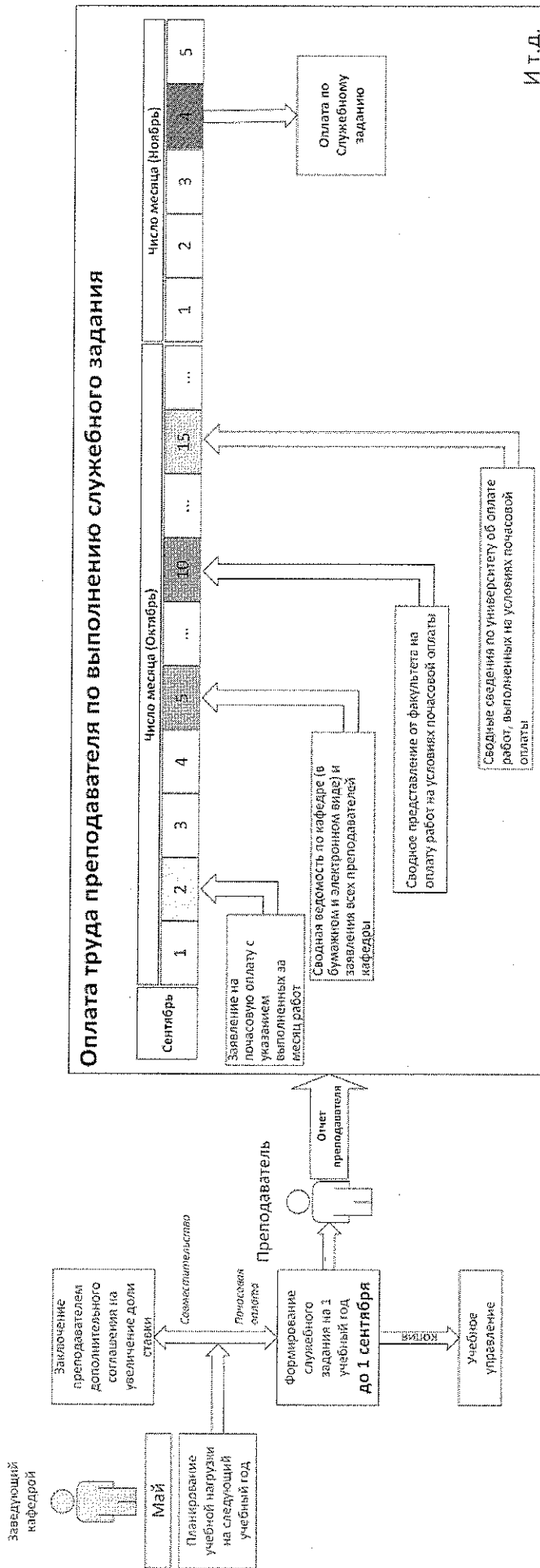
13. Выплаты работникам, выполняющим работы на условиях почасовой оплаты труда, производится в дни, установленные для выплаты заработной платы.

14. В случае невозможности проведения учебной работы по запланированному расписанию (командирование, болезнь, непредвиденные обстоятельства и т.д.) возможен единовременный перенос занятий в дистанционный формат. Для переноса занятия в учебное управление предоставляется служебная записка за подписью преподавателя, старосты группы и визой заведующего кафедрой. Преподаватель (руководитель/куратор проекта) информирует обучающихся о новой дате, времени и формате проведения занятия.

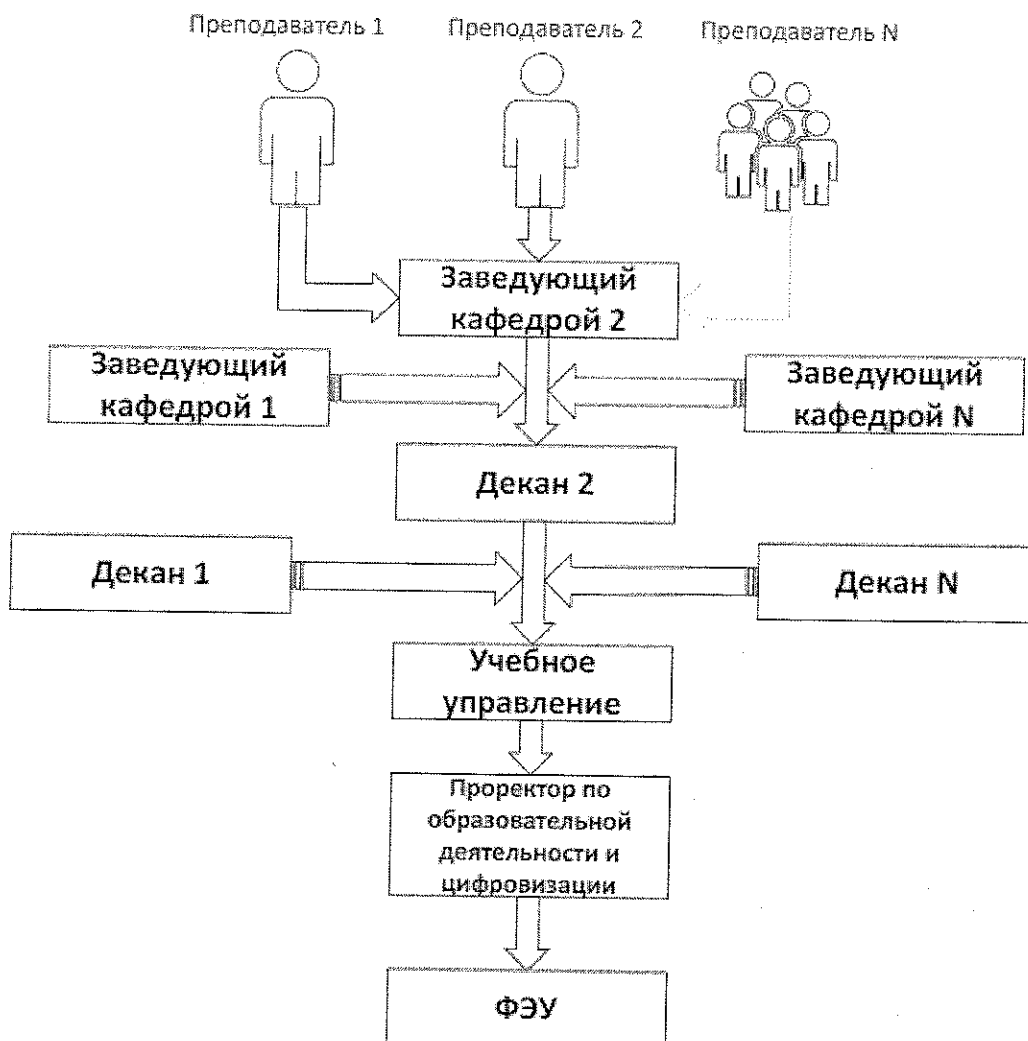
15. Для учета стажа педагогической работы преподавателям, привлекаемым для проведения отдельных видов учебной работы на условиях почасовой оплаты труда, выдается справка по требованию (приложение 7).

# Приложение 1 к Регламенту

## Схема оплаты



Приложение 2 к Регламенту  
Схема представления документов



**УТВЕРЖДАЮ**

Заведующий кафедрой \_\_\_\_\_

\_\_\_\_\_  
Название кафедры

\_\_\_\_\_  
ФИО

**Служебное задание**

\_\_\_\_\_(Должность, степень) \_\_\_\_\_(ФИО) привлекается к выполнению в \_\_\_\_\_  
20\_\_ - 20\_\_ учебном году для реализации учебной работы по кафедре \_\_\_\_\_ в  
объеме \_\_\_\_\_ академических часов:

Семестр	Факультет	Номер группы	Наименование дисциплины (модуля), практики	Распределение нагрузки по видам										
				ЛЕК.	ЛЗ	ПРЗ	Конс.	КП/КР	Зач	Экз	Руководство практикой	Руководство ВКР	Всего	
			Всего за 1 полугодие											
			Всего за 2 полугодие											
			Всего за учебный год											

Со служебным заданием на выполнение учебной работы на условиях почасовой оплаты труда ознакомлен

Преподаватель \_\_\_\_\_ / \_\_\_\_\_ /

СОГЛАСОВАНО:

Зав. кафедрой \_\_\_\_\_ / \_\_\_\_\_ /

(по основному месту работы)

## Заявление на почасовую оплату труда № \_\_\_\_\_

Ф.И.О. \_\_\_\_\_  
 Основное место работы \_\_\_\_\_  
 Ученая степень \_\_\_\_\_  
 Ученое звание \_\_\_\_\_  
 Должность \_\_\_\_\_

Сообщаю, что мной с \_\_\_\_\_ по \_\_\_\_\_ проведены учебные занятия по кафедре \_\_\_\_\_

Факультет	Номер группы	Количество обучающихся	Наименование дисциплины (модуля), практики	Распределение нагрузки по видам													
				ЛЕК	ЛЗ	ПРЗ	Конс.	КП/КР	Зачет	Экзамен	Руководство практикой	Руководство ВКР	Всего				
Итого за месяц																	

Преподаватель \_\_\_\_\_ / \_\_\_\_\_ /      Дата: \_\_\_\_\_

Подтверждаю выполнение учебной работы

Зав. кафедрой \_\_\_\_\_ / \_\_\_\_\_ /      Стоимость одного часа \_\_\_\_\_ руб.

Декан факультета \_\_\_\_\_ / \_\_\_\_\_ /      Прошу распоряжения об оплате \_\_\_\_\_ часов



Приложение 5 к Регламенту  
Форма представления по кафедре

Представление о почасовой оплате труда № \_\_\_\_  
по кафедре

индекс и название кафедры

с \_\_\_\_ по \_\_\_\_

Кафедра	ФИО преподавателя	Должность	Ученая степень	Ученое звание	Общее количество часов

Зав. кафедрой \_\_\_\_\_ / \_\_\_\_\_ /

Декан факультета \_\_\_\_\_ / \_\_\_\_\_ /

Приложение 6 к регламенту  
Форма представления по факультету

Представление о почасовой оплате труда № \_\_\_\_\_  
по факультету

название факультета \_\_\_\_\_

с \_\_\_\_\_ по \_\_\_\_\_

Кафедра	ФИО преподавателя	Должность	Ученая степень	Ученое звание	Общее количество часов

Декан факультета \_\_\_\_\_ / \_\_\_\_\_ /

Начальник учебного управления \_\_\_\_\_ / \_\_\_\_\_ /

### СПРАВКА

о стаже педагогической работы на условиях почасовой оплаты труда  
в федеральном государственном бюджетном образовательном учреждении высшего  
образования «Балтийский государственный технический университет  
«ВОЕНМЕХ» им. Д.Ф. Устинова»

\_\_\_\_\_   
 фамилия, имя, отчество (при наличии) полностью

назначен(а) преподавателем кафедры \_\_\_\_\_   
 наименование кафедры

для ведения педагогической работы на условиях почасовой оплаты труда в \_\_\_\_/\_\_\_\_   
 учебном году с " \_\_\_\_ " \_\_\_\_\_ г. по " \_\_\_\_ " \_\_\_\_\_ г.

Объем педагогической нагрузки - \_\_\_\_\_ часов.

Проректор  
по образовательной деятельности  
и цифровизации

А.Е.Шашурин